

**- ANNEXE 5-
DOSSIER DE CANDIDATURE**

FICHE CANDIDATURE

Comprenant :

- Une demande de subvention
- Une notice explicative du projet sur deux pages.

Fabriques de territoire

Vague 2023

Fiche de candidature

FABRIQUE DE TERRITOIRE

Vague 2023

Demande de subvention

Demandeur	Communauté de Communes de la Vallée des Baux Alpilles
Intitulé du projet	Pépinière-Incubateur La Bergerie

Précisions concernant le Demandeur	
---	--

Statut	EPCI
Adresse précise	23, Avenue des Joncades Basses, 13210 Saint-Rémy-de-Provence
N° Téléphone	04 90 54 54 20
Adresse mail	bienvenue@ccvba.fr
Représentant légal Nom Prénom et Qualité	Nom : CHERUBINI Prénom : Hervé Fonction : Président
Personne à contacter Nom Prénom Qualité et coordonnées	Laurence DESPATIS-PRUD'HOMME Responsable Développement Economique Laurence.despatis@ccvba.fr Julien CANTONI Animateur La Bergerie Julien.cantoni@ccvba.fr Alessia COSTANTINI Chargée de Recherche de Financements Alessia.costantini@ccvba.fr
N° SIRET	24130037500169

Précisions concernant le Projet	
--	--

Localisation du projet	Pépinière-Incubateur La Bergerie Chemin de Montauban, 13990 Fontvieille
Date prévisionnelle	Début : 1 ^{er} janvier 2024 Fin : 31 décembre 2026

de début et de fin de l'opération	
Coût prévisionnel de l'opération	<p><u>Montants prévisionnels :</u></p> <ul style="list-style-type: none">● 2024 : 97 033 € TTC● 2025 : 104 245 € TTC● 2026 : 111 643 € TTC <p><i>Une liste des différents coûts prévisionnel sera jointe à la demande (annexe 7).</i></p>

Le demandeur atteste que :

- ***l'organisme est à jour de ses obligations légales, administratives, sociales, fiscales et comptables ;***
- ***les demandes de subventions déposées auprès d'autres financeurs sont exactes et sincères ;***
- ***le budget de l'opération est approuvé par les instances statutaires.***

Fait à Saint-Rémy-de-Provence, le 5 octobre 2023.

Pièce à joindre impérativement :
1- Plan financement prévisionnel pour trois ans

Nom et Qualité
Pour le Président et par délégation

Karine BRIAND DES 73210
Cachet et signature

Notice descriptive du projet

Le dossier de candidature doit synthétiser les rubriques suivantes en 2 pages maximum.

1. Présentation du lieu

Décrivez-le ou les tiers-lieux impliqués, leurs spécificités et anciennetés. Indiquez également les différents partenaires du projet (collectivités territoriales, acteurs publics, privés, associations).

Depuis l'origine du projet de création d'un lieu dédié à l'innovation sur le territoire de la Communauté de Communes de la Vallée des Baux-Alpilles jusqu'à son ouverture et son exploitation à compter du 1er juillet 2021, l'intention prioritaire des élus a été de faciliter les projets entrepreneuriaux innovants et durables. Cette dynamique s'est incarnée par la réhabilitation d'une ancienne Bergerie en une Pépinière-incubateur d'entreprises sur un site d'exception, jouxtant le Château de Montauban à Fontvieille au cœur du Parc Naturel Régional des Alpilles.

Vidéo de présentation : <https://www.youtube.com/watch?v=uswccm2Qyh4>

Ce lieu, prioritairement centré sur les entreprises qui sont accompagnées dans leur projets entrepreneuriaux (une quinzaine depuis l'ouverture), demeure ouvert au grand public en organisant des journées portes ouvertes, des événements grand public sur des thèmes variés : l'alimentation (Conférence « Bleu Blanc Cœur »), l'apiculture durable (« Sacrées Abeilles : Rencontres Nationales de l'Abeille ») et dans les mois à venir sur des questions éthiques via des conférences ciné-débats autour de l'économie numérique (futur du travail, données personnelles, données et intelligence artificielle, etc.).

Cette ouverture se concrétise aussi au travers de partenariats déjà importants dans l'écosystème du développement économique local, départemental, régional et national par la participation ou à la co-conception d'événements avec des acteurs du territoire régional (Réseau Initiative, CCI d'Arles et du Vaucluse, Pôle d'Equilibre Territorial du Pays d'Arles, Département, Région, Adie, French Tech, BPI, pôle de compétitivité SCS, pôle de compétitivité Cap Energies, acteurs privés de la levée de fonds, entre autres...).

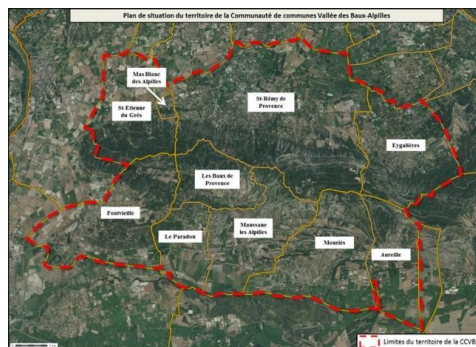
À titre d'exemple, La Bergerie a été à l'initiative avec La French Tech du Grand Avignon de la 1ère édition d'un événement « Open GreenTech » (<https://open-greentech.fr/>) organisé en juin 2023 à la CCI du Pays d'Arles en partenariat avec la CCI du Vaucluse et de nombreux acteurs de l'écosystème d'innovation (2 pôles de compétitivité notamment). Cet événement a fédéré le monde économique local et régional. Il était ouvert aux entreprises et au grand public. Cette manifestation abordait la thématique de l'innovation à impact environnemental sur les questions de la logistique. La prochaine édition pourrait se tenir autour de la valorisation et création de circuits courts économiques.

La Bergerie, en accompagnant plusieurs entreprises dans leur structuration notamment digitale, leur financement (180.000 euros réalisés, 400.000 euros en cours) et la dynamique d'animation au sens large du territoire, a obtenu en juillet 2023 le label « Sud Labs » délivré par la Région Sud au titre du programme « Lieux d'innovation et de médiation numérique ».

2. Diagnostic territorial et besoins associés

Indiquez à quels besoins locaux le lieu répond et précisez les caractéristiques générales du territoire d'implantation (la commune, son bassin, son environnement direct), l'ancrage territorial du projet jusqu'à ce jour, et les complémentarités éventuelles qu'il existe avec les dynamiques existantes sur le territoire. Cette partie doit s'appuyer sur un diagnostic de territoire permettant d'explicitier les atouts, faiblesses et opportunités du territoire et la manière dont le tiers-lieu participe, par ses offres de service, à augmenter la dynamique territoriale.

Le territoire de la CCVBA est situé à l'ouest du Département des Bouches-du-Rhône, dans le Pays d'Arles, et accueille en son sein dix communes rurales pour un total de 27 836 habitants. Géographiquement, le territoire est traversé d'est en ouest par le Parc Naturel Régional des Alpilles (PNRA). La densité moyenne est de 87 habitants par km² pour une superficie totale de 319,76 km².



Un **diagnostic économique et territorial** réalisé en 2014¹ fait ressortir la nécessité de :

- La création d'un service développement économique avec prospection, etc. ;
- La création d'un parcours foncier d'entreprises (pépinière, ateliers relais, etc.) ;
- Lieu pépinière/incubateur avec un accompagnement fort ;
- La création d'un lien synergique avec les acteurs de l'accompagnement au niveau du Pays d'Arles (portail digital unique, réseau initiative, CCI, French Tech, etc.).

À l'issue de ce diagnostic une **étude de création du parcours entrepreneurial et de l'innovation** a été réalisé par le cabinet Rue24² qui préconisait :

- La requalification d'une ancienne Bergerie en friche au cœur du parc naturel régional des Alpilles comme première pierre du parcours entrepreneurial sur le territoire ;
- Le tissage de lien avec les pôles de compétitivité pertinents ;
- La constitution d'un réseau « Les Bergeries » sur le territoire pour répondre de façon systémique aux besoins du territoires ;
- Le renforcement du département développement économique.

À l'issue de cette analyse complémentaire, le service développement économique a été créé incluant un responsable du développement économique, un animateur de la partie entrepreneuriat et innovation en charge de la Pépinière-incubateur La Bergerie, et un animateur commerce et artisanat.

L'ensemble des entreprises incubées au sein de la Pépinière ont vocation à s'implanter durablement sur le territoire du Pays d'Arles. Certaines tissent des liens avec le PETR dans le cadre du PAT, d'autres entrent en contact directement avec les entreprises afin de leurs proposer un nouveau service (création de sites internet, aide à la protection des dirigeants...), d'autres proposent des formations au sein des CCI ou cherchent à s'implanter dans les Alpilles et sont à la recherche d'un local vacant.

¹ Polytech Tour, septembre 2014, "Schéma de développement économique CCVBA, diagnostic et enjeux".

² Rue24, Octobre 2019, "SDE 2015-2020, Stratégie et plan d'action 2015-2020".

Nous avons intégré dans le programme de dépenses la mise en place d'une plateforme collaborative dédiée à l'entrepreneuriat et l'innovation commune à La Bergerie et d'autres partenaires de l'accompagnement à l'entrepreneuriat (portail digital unique). Seules les dépenses relatives à La Bergerie sont intégrées au budget.

3. Activités et offres de services

Décrivez les activités passées ou existantes justifiant du ou des volets choisi(s) parmi : Economie décarbonée et réemploi (1), Cohésion sociale et démocratique (2), Alimentaire et agroécologique (3). Indiquez trois actions à minima menées sur les douze derniers mois au moment de la candidature, ainsi que les pratiques et projets qui seront mis en œuvre sur l'année à venir, à fins de consolidation. Démontrez l'adéquation de l'offre de services proposée avec les besoins du territoire, et les utilisateurs et bénéficiaires potentiels du lieu (artisans, commerçants, scolaires, associations locales, habitants (et habitants des QPV le cas échéant), entrepreneurs, télétravailleurs, artistes, collectifs, etc.) ; indiquez le cas échéant : la capacité d'accueil et le type d'équipement disponible (bureaux ouverts et/ou fermés, établis, ateliers, salles de réunion, matériels et ressources techniques disponibles, espace détente, espace de stockage, qualité de la connexion internet, espaces de convivialité, etc.). Si pertinent, en complément : indiquez les ressources partagées, investissements mutualisés ou pratiques de soutien de communs que vous proposez.

La Bergerie – en plus de locaux à tarif modérés d'un **espace de travail partagé** (12 places), de **réunion** (une salle de réunion à cloisons mobiles) **ou de bureaux** (6 bureaux et 18 places) **totalemtent équipés** (WIFI, vidéoprojecteur, mobilier flexible, espace détente et déjeuner...) – propose plusieurs formes d'accompagnement aux entreprises intégrées avec un **animateur dédié** à l'activité de la pépinière/incubateur :

- Entretiens individuels mensuels ;
- Travail technique (réalisation de business plan, sourcing de partenaires et de solutions techniques, feedback sur les développements de sites et applications, logistique connectée...)
- Ateliers de co-développement pour favoriser l'entraide entre entrepreneurs ;
- Ateliers thématiques (digitalisation, marketing digital, logistique connectée, posture entrepreneuriale, ciblage et plan de prospection, etc...)
- Rencontres réseaux et de financeurs.

Les **évènements** organisés sur la digitalisation dans le cadre de la **labellisation Sud Labs** sont non seulement élargis aux autres entreprises du territoire mais s'ouvrent plus largement aux administrés (ciné débat sur les enjeux de l'intelligence artificielle par exemple avec les petits débrouillards et le cinéma Eden du village) mais aussi sur des thématiques comme la transition écologique. À titre d'exemple, les enfants de l'école primaire de Fontvieille ont pu participer au science tour sur les questions climatiques en mai 2023.

